

Drift & Skötselinstruktion Lägenhet

TAPPVATTENSYSTEM

Vid läckage eller ingrepp i systemet skall aktuell föravstängningsventil stängas och systemet dräneras.

Ventiler finns placerade på utsida av rörslits i badrum samt i bakkant på diskbänksskåp.



Utläckt vatten skall omedelbart torkas upp för att förhindra skador.

AVLOPPSSYSTEM

Vid stopp eller försämrad genomströmning i avloppsledning och utslagsställen skall rensning snarast utföras

för att förebygga skador på lokaler och inventarier.

Vid stopp i avloppssystem för spillvatten kontrolleras först om stoppet ligger i vattenlås..

I förebyggande syfte skall vattenlås i diskbänk och tvättställ samt golvbrunn i dusch/bad rengöras 1 ggr / år

Rengöring av golvbrunn enligt bifogat skötselblad

BLANDARE

Förkromade ytor rengörs regelbundet och lättast med flytande rengöringsmedel eller tvållösning.

Den lackerade (färgade) ytan bevaras bäst genom regelbunden rengöring med en mjuk trasa.

För att avlägsna kalkfläckar, använd utspädd hushållsättika och skölj med vatten. Vid skötsel av förgyllda ytor gäller samma förfarande.

Om de förgyllda ytorna är kraftigt nedsmutsade använder du ett guldrengöringsmedel.

Använd aldrig skurmedel, stålull eller rengöringsmedel som är kalklösande, sura eller alkoholhaltiga.

SANITETSPORSLIN

Tätsintrat sanitetsporcelain är ett av de mest lättskötta material som finns, men det finns sånt som är värt att tänka på.

Använd aldrig slipande rengöringsmedel. Det skadar glasyren i längden.

Missfärgningar tar du lämpligast bort med citron- eller vinsyra som finns att köpa på Apoteket.

Gnid med en fuktig trasa och skölj noga. Kalkfläckar tar du bort med vanlig hushållsättika. Värmer du ättikan fungerar den ännu bättre. Rengör du porcelinet ofta får smuts och kalk svårare att bita sig fast.

Hur spolknappar fungerar se bifogat skötselblad

TILLUFT

Luftdon med filter är monterade bakom element (radiator) i vardagsrum och sovrum. Från luftdonet går en kanal genom ytterväggen som mynnar i ett fasadgaller på byggnadens utsida.

Filter måste bytas regelbundet, då ett hårt smutsat filter hämmar det viktiga tillflödet av friskluft.

Hur ofta beror på hur smutsig utomhusmiljön är.

Se rekommendationer i bifogat skötselblad.



Golvbrunnar av plast - PP och ABS

Modeller:

Oden, Brage, Våge, Våke, Flex, Loke, Freja ROT
Duschbrunn, Miniserie och Spygatter



PURUS golvbrunn Oden, Brage, Våge, Våke, Flex, Loke kan kompletteras med
luktspärr/bakvattenlås NOOD, RSK nr: 713 84 20, 713 84 33

SKÖTSEL

PURUS golvbrunnar har ett lätt urtagbart, delbart vattenlås.
Normalskötsel bör göras minst 2 ggr/året för en god hygien i golvbrunnen.
Vid kraftigare förorenat avloppsvatten bör rengöring ske oftare
Använd svamp eller mjuk borste vid rengöring. Undvik att repa ytan.

Demontering

Ta bort golvsil

Rengör ev. silkorg

Lyft upp vattenlås med lyftbygeln och rengör vattenlåset

(vattenlås Ran i plast och Center i rostfritt stål är delbart för att underlätta rengöring)

Återmontering

Sätt tillbaka vattenlåset, smörj in o-ring med tvålösning för enklare montage

Se till att vattenlåset sitter i sitt bottenläge – fyll på vatten i låset.

Montera ev. silkorg och golvsil.

Teknisk data

Se separat produktblad

Drifts- & Skötselinstruktion för Wc-stolar

Skötsel för Wc-stolar

Allmänt

IDOs badrumsporslin tillverkas i sintrat porslin, vilket innebär att porslinet bränns under hög temperatur. Resultatet blir en blank och motståndskraftig yta som står emot de flesta förekommande preparat. För att porslinet ska hålla hög hygienisk standard skall noggrann rengöring ske regelbundet enligt nedanstående anvisningar.

Glaserade porslinsytor

Wc-stolens cistern och skålens utsida fordrar ingen annan skötsel än rengöring med förekommande rengöringsmedel. Använd ej skurpulver eller material med slipeffekt då dessa repar och mattar den blanka glasyren.

Wc-skålens insida samt vattenlås fordrar ofta och regelbunden rengöring med något av de i marknaden förekommande speciella rengöringsmedel med lågt PH-värde (svagt surt). Dessa medel förhindrar uppkomsten av beläggningar orsakade av kalkhaltigt vatten samt fekalier och urinsten.

För en effektiv skötsel bör man se till att ha en bra toalettborste som regelbundet används och därigenom håller Wc-stolen ren och fräsch.

Sits och lock till Wc-stol

Sits och lock levereras som standard i polypropénplast och kan lätt demonteras från stolen för rengöring.

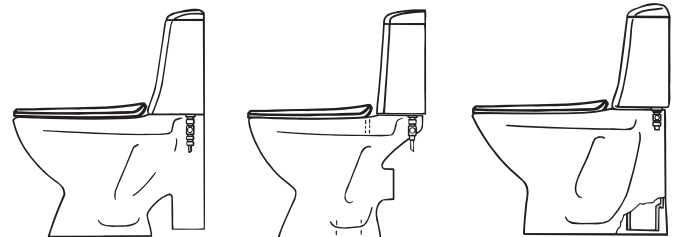
Vanliga tvättmedel utan slipeffekt används och avspolning med handdusch rekommenderas.

Sits och lock är ej avsedda att stå på.

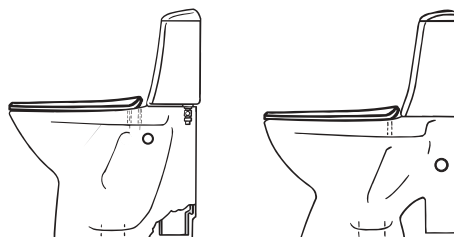
I hus som står uppvärmda vintertid bör Wc-stolens spolcistern tömmas och torkas torr. Häll 3-4 dl forstskyddsmedel i vattenlåset och täck vattenspegeln med matolja eller plastfolie för att förhindra avdunstning.

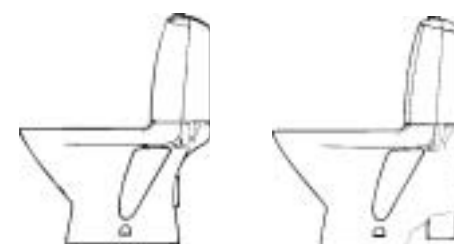

 IDO 950 E
RSK 778 90 76

 IDO 955 E
RSK 778 90 79

 IDO 956 E
RSK 778 90 82

 IDO 957 E
RSK 778 90 83

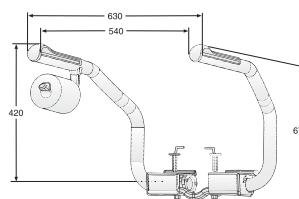
 IDO 958 E
RSK 778 90 84

 IDO 960 E
RSK 778 90 87

 IDO 966 E
RSK 778 90 90

 IDO 968 E
RSK 778 90 92/93

 IDO 258
RSK 778 91 09

 IDO 260
RSK 778 91 10

 IDO 61090
RSK 697 27 76

 Armstöd till Wc
med pappershållare


OBS!

Inställning av spolvattenmängden för offentliga utrymmen

Då wc-stolen installeras i offentliga utrymmen bör den stora spolvattenmängden justeras till 6 liter. Ventilen behöver inte lösgöras. Högra sidans flottörnav (röd flottörstång) trycks ner. Vid behov avlägsnas den gula spärrhaken och därefter spolar wc:n alltid med 6 liter. Oberoende på vilken sida av knappen man trycker, fungerar wc-stolen med den större spolvatten-mängden.

Justeringstabeller

WC ...98, WC ...95 WC 958E, WC 950E			
Flottörstångens gradering	Liten spolmängd Blå 	Stor spolmängd Röd 	cm
0.5		3.6	
1		3.8	
1.5		4.0	
2	2.4	4.2	
2.5	2.6	4.4	
3	2.8	4.6	
4	3.2	5.1	
5		6.0	



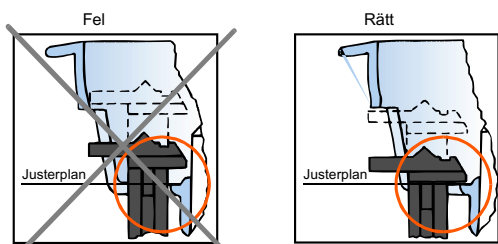
Övriga Trevi wc			
Flottörstångens gradering	Liten spolmängd Blå 	Stor spolmängd Röd 	cm
0.5		4.0	
1		4.3	
1.5	2.3	4.5	
2	2.5	4.7	
2.5	2.7	4.9	
3	3.0	5.1	
4	3.2	5.5	
5		6.0	

P.g.a. porslinsprodukternas tolerans vid tillverkning är tabellens noggrannhet $\pm 0,3$ liter.

IDOFLOW-ventilens funktionsstörningar och reparationsåtgärder

1. Bottenventilen läcker, läckage från cistern till skål.

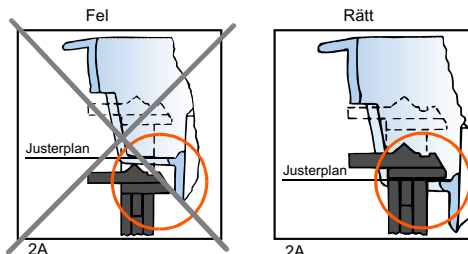
- A) Höger eller vänster fjäderstift är feljusterade. Stiftet är ej tryckt mot justerplanet.
Åtgärd: Tryck fjäderstiftet mot justerplanet.



- B) Felaktig bottenventiltätning.
Åtgärd: Byt tätning.
- C) Nedre delen av bräddavloppsröret läcker eller har lossnat.
Åtgärd: Byt ut o-ringen. Lossnat rör trycks ner och låses genom att kraftigt trycka låsringen neråt.
- D) Ventilsetsätets tätningssyta har skadats.
Åtgärd: Lösgör cisternen och byt ventilsetsätet.
- E) Ventilens vipparm (armar) har kommit ur sitt läge.
Åtgärd: Tryck vipparmen tillbaka på sin axel.

2.

- A) **Liten spolning fungerar inte.**
Det högra fjäderstiftet är justerat förbi justerplanet (för djupt).
Åtgärd: Dra upp stiftet och justera det på nytt.



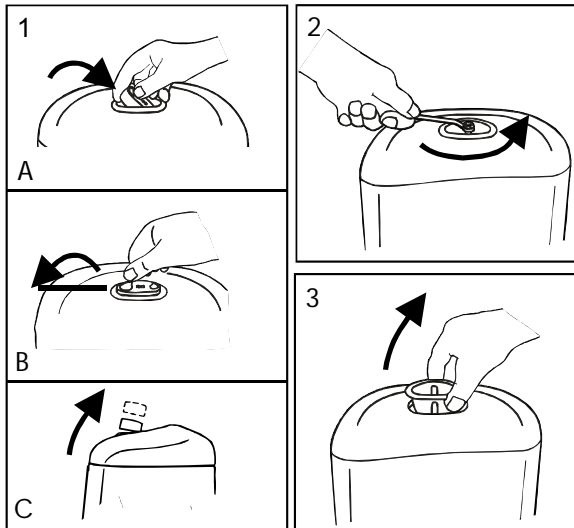
- B) Cisternen fylls inte. **Åtgärd:** Se nr 4 sida 4.
C) Lilla flottören justerad för högt.
Åtgärd: Justeras på nytt i rätt läge enligt justeringstabellerna sida 2.
D) Spolröret under cisternen felmonterat. Kontrollera genom att demontera bottenventilen. Se sida 3.
Åtgärd: Demontera cisternen och byt eller räta ut spolröret.
E) Gula spärrhakens "fjäders" ur läge.
Åtgärd: Demontera spärrhaken och montera "fjäders" innanför den vita hållhaken.
- ### 3. Stor spolning fungerar inte.
- A) Det högra fjäderstiftet är justerat förbi justerplanet (för djupt).
Åtgärd: Dra upp stiftet och justera det på nytt.
B) Cisternpåfyllningen fungerar inte.
Åtgärd: Se punkt 4 sida 4
C) Spolröret under cisternen felmonterat. Kontrollera genom att demontera bottenventilen. Se sida 3.
Åtgärd: Demontera cisternen och byt eller räta ut spolröret.

Demontering av cisternlocket

Bild 1. Tryck ner ena sidan av tryckknappen så att motsatta kanten stiger maximalt. Tag i undre kanten och lyft kraftigt så att knappens ena sida lösgörs från axeltappen. Placera knappen i vågrätt läge och lyft den lösgjorda sidan, varvid hela knappen frigörs.

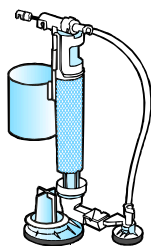
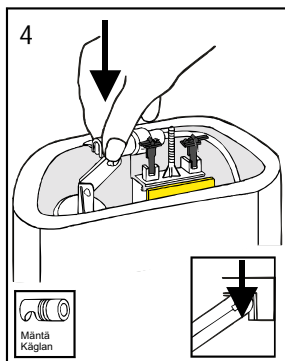
Bild 2. Öppna momentmuttern med en hyls- eller fast nyckel.

Bild 3. Lyft av lockfästet samt cisternlocket.



Demontering av inloppsventilen

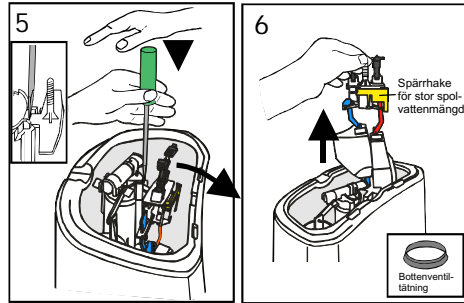
Bild 4. Tryck med kraft ned inloppsventilens axel, varvid den frigörs. Drag ut käglan från ventilhuset.



Demontering av spolventilen

Bild 5. Placera en skruvmejsel intill springan mellan bräddavloppsror och konsolfäste. Slå lätt med handflatan. Fatta tag i den gängade tappens och vrid utåt samt lyft spolventilen ur cisternen.

Bild 6. Lyft ventilen ur cisternen. Flottörerna kan nu lätt justeras.



Återmontering av ventilen

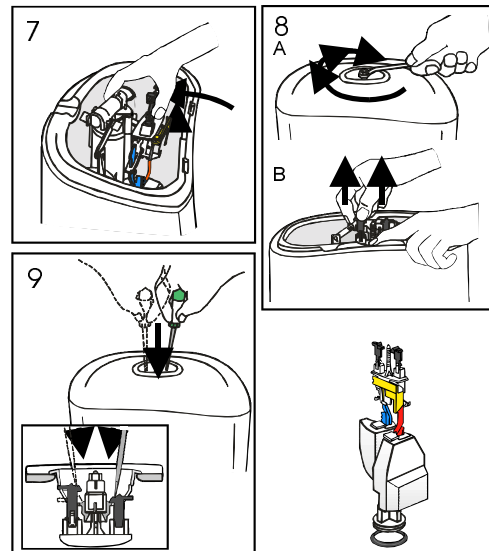
Bild 7. Placera spolventilen tillbaka så att konsolens hake kraftigt pressas in i bräddavloppsrorets sidoöppning. Kontrollera att bottenståets styrkors glidit in i bottenventilkoppens undersida. **OBS!** Om inloppsroret varit demonterat kontrollera att det är ordentligt monterat och vridet i låsläge.

Bild 8A. Montera cisternlock- och lockfäste. Spänn momentmuttern tills ett knäppande ljud hörs. Kontrollera att de svarta fjäderstiften, i sitt nedre läge, vilar på lockfästets justerplan enligt bild 9.

Om så ej är fallet bör stiften tryckas med skruvmejsel mot justerplanet. Montera Tryck knappen. Om stiftet av misstag tryckts under justerplanet, bör det dras ca 1,5 cm uppåt och justeras på nytt, se sidorna 3.

Bild 8B. Om cistern, lock- eller ventil har förnyats bör fjäderstiften dras så långt upp det är möjligt utan att de frigörs från sina holkar. Montera därefter locket, lockfästet, samt momentmuttern.

Bild 9. Placera skruvmejseln, något snedriktad, i fjäderstiftets skåra och tryck kraftigt så att stiften stöter mot justerplanet. Montera tryckknappen.



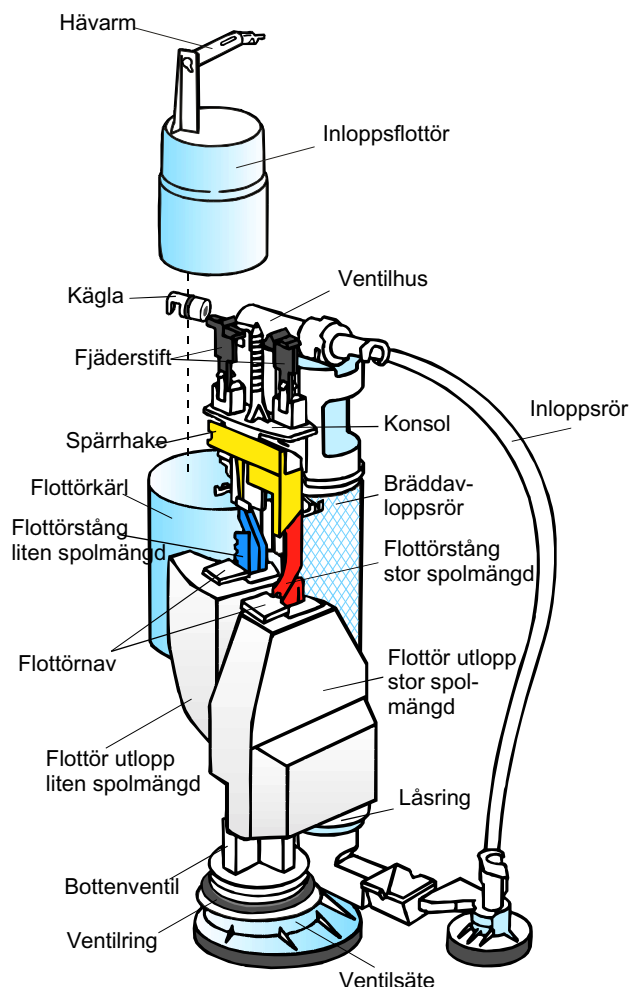
4. Cisternen fylls inte.

- A) Lilla flottören justerad för högt.
Åtgärd: Justeras på nytt i rätt läge enligt justeringstabellerna sida 8.
- B) Vattentrycket är för lågt (under 1 bar).
Åtgärd: Kontakta VVS-fackman.
- C) Inloppsroret igensatt.
Åtgärd: Öppna rörets övre ända eller vid behov demontera hela röret för rengöring.
- D) Backventilen, som är belägen under inloppsventilens flottörkärl, läcker.
Åtgärd: Byt ut den defekta detaljen.
- E) Avstängningsventilen under cisternen är stängd.

5. Påfyllningen upphör inte.

- A) Ventilkäglan i inloppsventilen igensatt av föroreningar.
Åtgärd: Rengör inloppsventilen, bild 4 sida 4.
- B) Stort läckage i bottenventil.
Åtgärd: Se punkt 1 sida 3.
- C) Felmontering av bottenventilkopp.
Åtgärd: Se bild 7 sida 4.

IDOFLOW - ventil



Förteckning över reservdelar till TREVI E

Nummer			
IDO	RSK		Benämning
64408-00	790 78 93		Vippknapp förkr
64408-01	790 78 94		Vippknapp vit
63456	790 78 95		Inloppsrör kompl
63412	790 78 96		Mutter inlopp
63413	790 78 97		Mutter utlopp
64441	790 78 98		Armatyr kompl
64442-00	790 78 99		Vippknapp-sats förkr
64442-01	790 79 00		Vippknapp-sats vit
64443	790 79 01		Utloppsventil
64444	790 79 02		Ventilring
64445	790 79 03		Inloppsventil
64446	790 79 04		Kolv med o-ring
63447	790 79 05		Ventilhus
63448	790 79 06		Gummipackning inlopp
63449	790 79 07		Gummipackning ventilsåte
63450	790 79 08		Hävare
63451	790 79 09		Spolrör (byxrör) stand
63452	790 79 10		Spolrör (byxrör) kort
63453	790 79 11		Spärrhake
63454	790 79 12		Bladfjäder
63455	790 79 13		Fjäderstift
63458	790 79 13		Vippknapp, hög

Trevi E wc:n är på fabrik inställd för 4 och 2,4 liters spolvattenmängder. Dessa spolvattenmängder gäller endast för användning i bostadshus.
OBS! I offentliga wc-utrymmen skall stora spolningen justeras till 6 liter. Vid behov kan wc:n också justeras att enbart fungera med stor spolning.

FRÅNLUFT- OCH SJÄLVDRAGSSYSTEM

Easy-Vent är ett luftdon för modern ventilation av bostäder med frånluft- och självdragssystem.

Luftdonet är en separat tillufts­enhet med filter monterad bakom element (radiator) i vardagsrum och sovrum. Från luftdonet går en kanal genom ytterväggen som mynnar i ett fasadgaller på byggnadens utsida. Fasadgallret kan vara synligt eller dolt under fönsterbleck.

SÅ FUNGERAR EASY-VENT

Uteluft leds in i luftdonet via fasadgallret och väggkanalen. Vid inloppet till luftdonet Easy-Vent finns ett filter som hindrar pollen och föroreningar att ta sig in med friskluften. Den filtrerade luften strömmar in i luftdonet och följer utmed elementets baksida. Kontakten med elementets varma yta gör att uteluften förvärms innan den släpps ut vid elementets överkant. Rummet tillförs därmed behagligt tempererad och filtrerad friskluft. Den nya luften strömmar naturligt genom bostaden och fångar upp föroreningar på sin väg mot frånluftsventiler i WC/badrum, ibland klädkammare samt kökskåpa. Där sug­den förbrukade luften ut.

REGLERBART SPJÄLL

Spjäll är ett tillbehör som enkelt kan monteras i efterhand. Det är steglöst reglerbart och kan låsas. Spjället monteras på ejektorn, d v s den fällbara luckan i donets underkant. Vid reglering lossas de två skruvarna på spjället. Skjut spjället till önskad position och lås skruvarna. Vik därefter upp ejektorn och tillse att den är i helt uppfällt läge.



Spjäll i öppet läge



Spjäll i halvöppet läge



RENSLUCKA

Det är viktigt att rensluckan är placerad rätt och ordentligt fastsatt på luftdonet. De två hålen på rensluckan passas in över förhöjningarna på luftdonet.



Luftdon utan renslucka



Luftdon med renslucka

VIKTIGT MED RÄTT FILTER

Filtret är viktig del av luftdonet Easy-Vent. Det är utprovat och testat tillsammans med luftdonet för att ge rätt luftkvalitet, luftflöden och temperatur. För att korrekt funktion ska kunna garanteras måste originalfilter användas. Acticons originalfilter uppfyller dessutom dokumenterad filter- och brandklass, har god stofthållningsförmåga och lång livslängd. Vid destruktion avges inga giftiga gaser. Om annat filter används gäller ej de tekniska data som ligger till grund för dimensionering av bostadens ventilation. Risk finns också för felaktig passform vilket kan ge läckage mellan luftdon och filter, varvid helt ofiltrerad uteluft strömmar in i bostaden.

FRISK LUFT MED REGELBUNDA BYTEN

Filter måste bytas regelbundet, då ett hårt smutsat filter hämmar det viktiga tillflödet av friskluft. Hur ofta beror på hur smutsig utomhusmiljön är, vilket oftast innebär tätare byten i innerstadsmiljö jämfört med områden utanför stadskärnan. Se våra rekommendationer nedan.

Benämning	Beskrivning
Komfortfilter F7	Filter i klass F7 Avskiljningsgrad ca 98% Avsvärtningsgrad > 80% Brandklass F1 enligt DIN 53438 Bytes: Årligen eller minst vartannat år
Komfortfilter F7 + aktivt kolfilter	Två separata filterceller som kan bytas var för sig. Tekniska data lika Komfortfilter F7 Bytes: Aktivt kolfilter - två gånger per år
Grundfilter G2	Klass G2. Kan dammsugas. För effektivare filtrering bör dock filtret bytas mot nytt. Avskiljningsgrad > 65% Brandklass F1 enligt DIN 53438 Bytes: Årligen eller minst vartannat år
Grundfilter G2 + aktivt kolfilter	Två separata filterceller som kan bytas var för sig. Tekniska data lika Grundfilter G2 Bytes: Aktivt kolfilter - två gånger per år



LÄTT ATT BYTA FILTER

1. Lyft av luftdonets renslucka och dra upp filtret.
2. För ner det nya filtret i öppningen. Se till att filtrets ram är vänd mot rummet och att filtrets överkant lutar mot dig. Då Grund- och Komfortfilter kombineras med kolfilter ska det senare alltid placeras närmast elementet (radiatorn).
3. "Tumgreppet" på filtrets ram viks bakåt. Lägg tillbaka luckan och tryck till så att den låses fast.



Filtret är böjbart vilket gör filterbytet enkelt även vid lågt placerad fönsterbänk

RENGÖRING

Easy-Vent kan vid behov torkas av med lätt fuktad trasa. Förutom regelbundna filterbyten krävs normalt ingen ytterligare rengöring. I undantagsfall kan fasadgaller, kanal och donets insida rengöras med flexibel rensslång ansluten till dammsugare.



Bilden visar ejektorn i nedfällt läge. Det är viktigt att ejektorn efter rensning viks upp till uppfällt läge

BESTÄLLNING AV FILTER

Nya filter och flexibel slang för invändig rengöring av luftdon och kanal beställs från Acticon AB. På vår hemsida finns ett praktiskt beställningsformulär med hela sortimentet av filter.

